

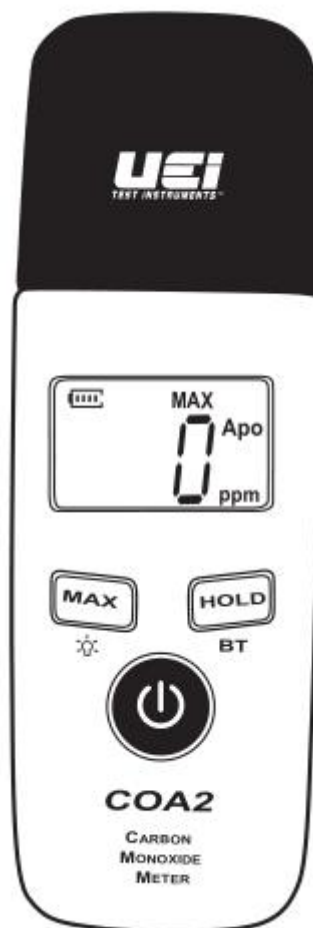


COA2

# 一氧化碳无线检测仪 (含一氧化碳传感器自测)

说明书

中文




要求配合可兼容移动设备及

免费下载的应用程序“COA2”一起使用

版权所有 ©2021 英国凯煜集团香港公司

[www.kanetest.com.cn](http://www.kanetest.com.cn)

警告  : COA2 检测仪用于检测周围环境的一氧化碳, 不得用于烟道内气流检测、个人安全设备或医疗用途。详情请查看重要安全提示一节的内容。

## FCC 信息

**说明：** 本仪器符合 FCC 准则及 CAN ICES-3(A) 第 15 节的规定。仪器运作过程受以下两个条件的限制：(1) 本仪器不得产生有害干扰；(2) 本仪器必须接受已接收的任何干扰，包括可能造成不良运作的干扰。

### 用户提示

本设备已进行测试，符合 FCC 准则第 15 节关于 B 类数字仪器的限制，这些限制旨在居家安装过程中提供合理保护，避免仪器受到干扰。本设备产生、使用及会发射无线电频率能量，若违反说明书规定进行安装或使用，可能对无线电通讯造成有害干扰。但是，我司并不保证在特殊安装条件下不会发生干扰。若本设备对无线电或电视接收产生干扰，且可通过关闭或开启设备排除干扰，此情况下，我司建议用户尝试采取以下一种或多种措施，以排除干扰：

- 调整接收天线的方向或位置
- 拉大设备与接收器的距离
- 让设备与接收器连接到不同电路
- 咨询经销商或有经验的无线电/电视技术人员获得帮助

**警告** ：未经生产商明确批准的修改或改动可能导致用户无权使用设备。

## 标志

<b>BT</b>	BT/无线连接		电池电量低
<b>HOLD</b>	固定/获取数值	<b>MAX</b>	显示最大测量值
<b>ppm</b>	ppm/百万分率	<b>Apo</b>	自动关机

## 重要安全提示

### 警告



使用此检测器时，请仔细阅读所有安全信息，了解可能发生的危险及正确使用方法。本说明书中，“警告”用于提示可能对用户造成身体损伤的情况或动作。“注意”用于提示可能损坏仪器的情况或动作。

### 警告



- 为确保此检测器的安全使用及服务，请遵守本说明书内容，否则可能造成严重伤亡。
- 本仪表专门为熟悉贸易危险的专业贸易商而设计，请遵守建议的所有安全程序，包括如何使用个人防护设备。
- 相对低浓度的一氧化碳也会对生命构成威胁，请确保在调查怀疑泄漏前您已清楚相关风险。
- 检测器若有损坏迹象请停止使用。
- 始终遵守国家及地方安全准则。
- COA2 可读取 1-999ppm 的一氧化碳，超出此极限时，应用程序可能继续读取数值。当数值超过 35ppm 时，建议采取专业安全防护措施。
- 极限安全水平为工业标准。若用户调高一氧化碳 ppm 极限，可能造成个人安全风险。退出并重启应用程序时，即保存并使用这些设定。若要恢复工业标准，将水平值设定为：绿色 $\leq 9$ ppm；蓝色 $\leq 34$ ppm。
- 未经生产商明确批准的修改或改动可能导致用户无权使用设备。

### 注意



- COA2 仅用于测试周围环境。切勿将设备置于燃气或热空气流。
- COA2 不得用于烟道检测。数值超过 999ppm 时将损坏 COA2 的传感器，尽管仪器读数继续显示 999ppm 以上读数。
- 确保仪器顶部传感器口没有受阻。

**备注：**使用仪器检测燃尽的火柴所产生的烟雾可快速检查仪器。让烟雾进入传感器口，可以使一氧化碳水平值上升。

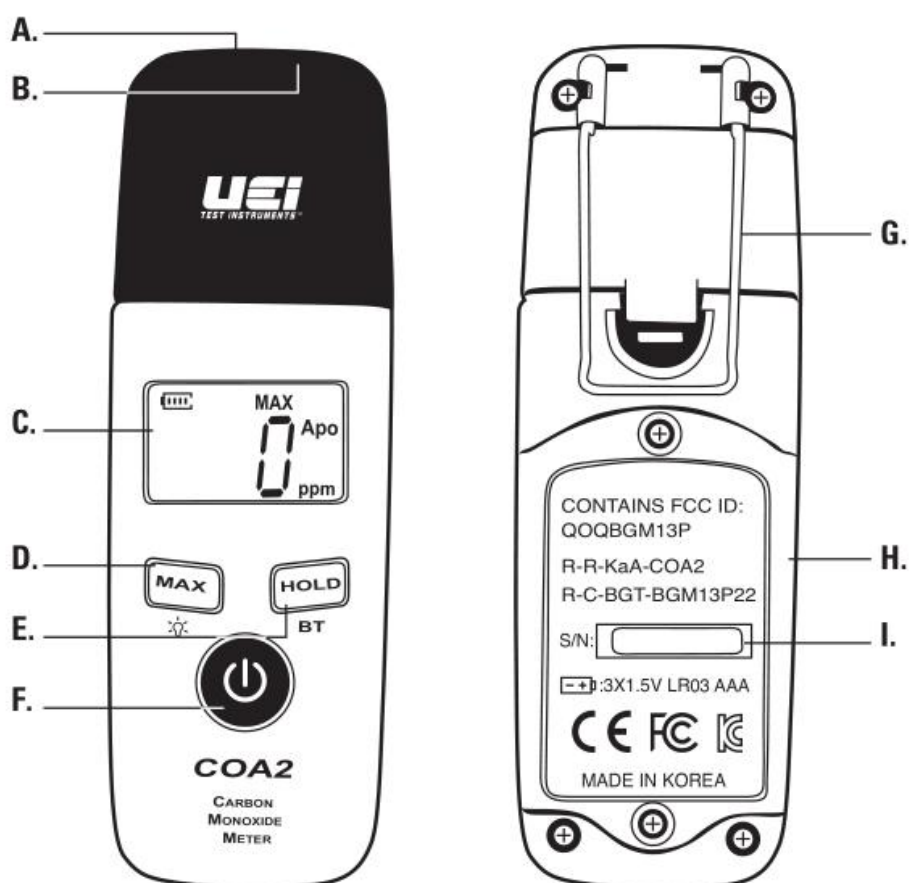
## 特点

- 无线连接
- 低电量提示
- 可视 LED 警告
- 最大获取数值
- 音频警告
- 数据保持
- 背光
- 皮带夹
- 自动关机
- 一氧化碳自测

## 通用规格

- 运行温度：32-104 °F (0-40 °C)
  - 储存温度：14-122 °F (-10-50 °C)
  - 运行湿度：<80%
  - 污染度：2
  - 超出范围：显示“OL”
  - 尺寸：1.92\*1.25\*5.62” (49\*32\*143mm)
  - 重量：0.35 磅
  - 校准：建议自动校准
  - 证书：CE EMC & RED (STD EN 61326-1, EN 60950-1, EN 301 489-1), RoHS, FCC, KC
  - 电池类型：3 节 AAA 电池
  - 范围：1~999ppm
  - 分辨率：1ppm
  - 精度：±3%或±2ppm (以较高者为准)
  - 应用程序兼容性：iOS;11.0 或更高版本及 iPhone 5S 或更高版本安卓；6.0 或更高版本
- 说明：要求可兼容移动设备及免费可下载应用程序 COA2
- 蓝牙模组：BGX13P22GA-V21R
  - 蓝牙模组 FCC 识别号：QOQBGM13P
  - 无线电频率范围：2400MHz~2483.5Mhz
  - 无线电频率输出电源（最大）：8dbm

## 仪器一览



**A. 一氧化碳传感器口：**用于检测一氧化碳水平（无阻挡物）

**B. LED 显示器**

- **0-1ppm：** 白色
- **2-9ppm：** 绿色
- **10-34ppm：** 蓝色
- **35ppm 及以上：** 红色

**C. 显示：**查看测试结果、功能变化、无线连接

**D. 最大值/背光键：**按下此键查看最大水平，再按下此键返回实际读数。长按此键可打开背光，再次长按此键可关闭背光。两分钟后背光关闭。

**E. 保持/无线（BT）键：**按下此键保持当前读数，再按下此键返回实际读数。长按此键进行无线连接，再次长按此键断开无线连接。

**F. 电源键**

- 按下此键打开检测器，长按此键关闭检测器。COA2 打开时，激活自测，并从 50 开始倒数。关机时从 10 开始倒数。
- 检测器打开时，长按此键可取消自动关闭功能。若检测到 25ppm 或更高水平的一氧化碳，则无法关闭检测器。

**G. 带夹**

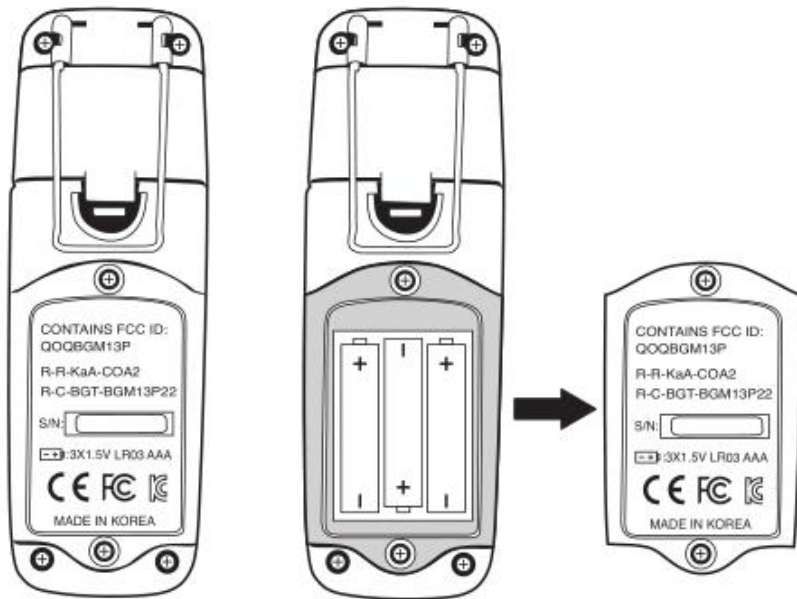
**H. 电池盖**

**I. 系列号**

音频警告：35ppm 及以上

自动关机：不使用后 30 分钟

## 电池更换



- 拧开扣紧电池盖的两颗外加螺丝，取下电池盖。
- 用3节新（AAA）电池更换旧电池。
- 重新盖上并拧紧电池盖。

**说明：** 电池电量过低无法显示正确设置时，COA2 将断开无线设备。

## 应用程序一览



- A. 百万分率显示屏
- B. 固定数据：按下**固定数据键**，保持/获取屏幕读数
- C. 记录：按下**记录键**，记录测量测试结果
- D. 最大值：按下**最大值键**，获取最大值
- E. 图表：按下**图表键**，查看测试读数线状图

## 菜单屏幕

- A. 断开设备连接：按下此键断开设备连接
- B. 设置：
  - 通用
    - 按键声音：开/关
    - 按键振动：开/关
    - 刷新率：100ms 至 1000ms
  - 记录
    - 持续记录：持续记录，直到用户停止记录
    - 最大样本：100-1000 日志文档中样本的最大数
  - 日志间隔：已记录邻近样本的间隔
    - 分钟：0-59
    - 秒：1-59
- C. 信息：按下**信息键**，查看应用程序（包括版本）信息
  - 说明书：按下**说明书键**，查看 COA2 说明书
- D. U Ei 应用程序：按下 **U Ei 应用程序键**，获取 U Ei 主要应用程序
- E. 日志：按下**日志键**，查看记录样本清单
  - 标题
  - 日期
  - 记录间隔：在菜单页面设置
  - 样本数量：在菜单页面设置
- F. 汇总信息
  - 最大值：ppm
  - 平均值：ppm

- 最小值：ppm

#### G. 样本

- 日期
- 时间
- 值

**H. 输出：**按下**输出键**，输出结果或发送邮件，格式可以为 CSV 值、图表（PNG）或图表（JPEG）。需输出的日志标亮。按下**发送数据键**，并输入接收邮箱地址。

### 故障排除

故障	解决方法
应用程序无法连接 COA2	检查 COA2 的电池
应用程序突然出错、失去连接且无法重新连接	检查 COA2 的电池
使用其他应用程序时，应用程序断开 COA2 的连接且无法重新连接	后台操作时，部分安卓手机会断开与 COA2 的连接。退出应用程序重新登录。苹果手机在后台操作时会保持连接。
连接到 COA2 且使用应用程序时，手机功能无法使用	许多设备要求断开 COA2 的连接后才能使用电话服务。

### 废弃处置



**注意：**此标志表示本设备及其配件需依照垃圾分类正确废弃处置。

### 清洁

定期使用湿布清洁您的仪表。切勿使用磨砂纸、易燃液体、清洁溶液或者强力清洁剂清洁本设备，以免损坏设备的外观、损害设备的安全性或对其结构部件的可靠性造成不良影响。



## 储存

长时间不使用仪表时，请将电池取出。切勿将仪表暴露在高温或潮湿的环境中。如果设备储存在超出通用规格中提到的限制环境，使用前请将仪表放回正常工作环境。

## 质保

KANE COA2 自购买日起享有一年免费保修期，在此期间内可免除因设备的材料及工艺缺陷导致的检修费用。在保修期内如果您的设备由于这些缺陷不能正常使用，将由英国凯恩集团香港公司决定为客户维修或更换设备。此保修只涵盖正常使用情况，不包括运输损坏或因设备变更、篡改、意外、误用、滥用、疏忽及不正当维护造成的设备损伤。此外，电池及因为电池引起的间接损伤也不包含在保修内容中。

任何默认的保证，包括但不限于对产品性能和特定用途的默认保证，均应以明示保证为准。英国凯恩集团香港公司无义务对因使用该设备造成的损失或其他意外间接事故造成的损伤、开支、经济损失及任何关于此类损伤、开支、经济损失的索赔负责。

保修服务仅包括硬件，不包括软件应用。

当设备需要在保修期进行维修时，客户需要提供采购收据或其他可以证明首次采购日期的单据。维修超出保修范围的部件，需要支付服务费。

详情及其他服务请查询以下网站：

**[www.kanetest.com.cn](http://www.kanetest.com.cn)**

此保修说明赋予您特定的法律权利。不同国家用户可能享有其他权利。